

Sundhedshus i Knebel

Fremtidens Landsby - Projektansøgning

Projektansøgning om
sanering, fornyelse og
udvikling af Knebel by med
sammenhængende model for
offentlig og privat service på
Mols og Helgenæs under
projekt Fremtidens Landsby

09

Sanering, fornyelse og udvikling af Knebel by med sammenhængende model for offentlig og privat service på Mols og Helgenæs

Historisk tilbageblik

Livet på landet er i 2009 ikke nogen Morten Korch-idyl. Men det er heller ikke den triste historie om affolkning, skolelukning og butiksdød, som medierne ynder at fortælle. Der er mange nuancer. De små samfund bliver tyndere befolket, men vi tror på, at det på trods er muligt at sikre en positiv udvikling ved at udvikle de styrker, stederne har. Det er vigtigt, at landsbykulturen vil sin landsby, og at man dertil agerer realistisk. Med lokaldemokrati som nøgleord styrkes selvopholdelsesdriften gennem innovation, fremsyn og kreativitet.

Her på Mols og Helgenæs er der i tidens løb nedlagt 15 små landsbyskoler uden landsbydød til følge. Til gengæld er der i fællesskabet bygget én stor velfungerende skole, Molsskolen. Skolebustransporten, som derfor måtte indføres, er omlagt fra stjerne kørsel til og fra skole til kollektiv trafik for alle. Lærerboliger blev bygget og udlejet på markedsbetingelser for at afhjælpe datidens lærermangel. ***Et lignende koncept ønskes nu bragt i anvendelse ved herværende projekt udsprunget af lægemangel.***

Bosætning, erhverv, turisme og byfornyelse

Området er kendt for den eminente natur, sine mange kirker, stendysser, ruiner, slotte og herregårde, hvilket bl.a. indgik som led i bestræbelserne på at blive til en af landets nationalparker og adskillige lokale borgere har deltaget i arbejdsgrupper i pilotfasen af projekt Nationalpark Mols Bjerger, som spås at give området endnu et løft. Brug af naturen og friluftsliv er i forvejen i stærk vækst overalt. Motion, frisk luft og glade oplevelser er godt for både krop og sjæl. At bo i eller tæt ved smuk natur og udsigter er i højere kurs end nogensinde. Vandreture, cykelruter, shelters, folkesundhed, lystfiskeri, sejlture, havkajak, jagt, cykeludlejning, motionsløb, stavgang, wellness, fitness, familieaktiviteter, svømning, sand- og strandaktiviteter, rollespil, markeder, festivaler, kulturuger, udlån af tennisbaner, petanquebaner, beachvolley o. lign. er begreber i mange menneskers hverdag. Der er sket det, at folk er blevet mere aktivt natursøgende. Det er en samfundsudvikling, som har gjort, at det nu ikke længere er nok at bruge naturen til mad og husly. Nu ønsker man også at bruge naturen som oplevelsesrum, så der er simpelthen opstået en større bevidsthed om naturarealerne. Det vil give større beskæftigelse i det primære turisterhverv og i detailhandelen, men også restauranter og andre serviceerhverv vil få en gavnlig effekt af flere turister spredt over hele året. Projekt helårsturisme har stor opbakning i turisterhvervet på hele Djursland. Det er også baggrunden for, at kommunens tænketank arbejder med forslag om en færgeforbindelse mellem Århus og Mols. Den vil kunne bidrage til at løse udfordringen i at håndtere de mange pendlere, der dagligt skal transporteres mellem deres arbejdspladser i Århus og Djursland. Herunder måske især i forbindelse med spidsbelastninger i turisthøjsæsonen i og med, at den vandbaserede transport i sig selv kan blive en attraktion.

Knebel er derfor et attraktivt bosætningssted og samtidig et trafikalt knudepunkt på Mols, hvilket i sig selv skaber behov for konkret planlægning. Således har der været nedsat arbejdsgrupper, hvor formålet har været og stadig er, at borgerne får indflydelse på, hvordan lokalområdet udvikler sig med henblik på retningslinjer for kommende udstykninger,

Sundhedshus i Knebel

FAGLIGHED FÆLLESSKAB FLEKSIBILITET

Fremtidens Landsby - Projektansøgning

bevaringsværdige bygninger, trafikale forhold, stier, friarealer m.m. i en kommende lokalplan for Knebel.

På offentlige møder har der været gennemgang og brainstorming af udstykningsmuligheder og trafikale forhold. Der har været nedsat arbejdsgrupper indenfor følgende områder: udstykninger (beboelse og industri), bevaringsværdige bygninger, trafikale forhold og friarealer. Disse grupper har arbejdet med konkrete forslag, som er fremlagt på endnu et borgermøde, og hele forløbet har løbende kunnet ses på borgerforeningen hjemmeside, hvor planer, præsentationer, referater og billedmontager løbende har været tilgængelige. Knebel er i kommuneplansprog en lokalby. Det er et godt sted at bo. Imidlertid er udbygningsmulighederne begrænsede, da restriktioner mod nye boligområder er mange, fordi byen ligger ved kysten og tæt på Nationalpark Mols Bjerge. På samme vis er Helgenæs og Mols kategoriseret til at være et område af særlig landskabelig interesse. Sådanne områder må kun i ganske særlige tilfælde inddrages i byvækst. Dog kan man næppe forestille sig, at al udbygning på Helgenæs og Mols sættes i stå. Opgaven består derfor i at udpege de arealer, som støder mod færrest restriktioner, og hvor udbygningen kan udformes, så den på en gang er attraktiv for tilflyttere og samtidig kan tilpasses kystlandskab og naturhensyn. Knebel er lokalby og den største by på Mols-Helgenæs med omkring 600 borgere i selve Knebel by. Vrinnere og Tved har samlet omkring det samme indbyggertal. Knebel ligger mellem de to andre byer langs Mols' vestlige kystlinie og er dækket ind med privat og offentlig service i form af ældrecenter, skole, ungdomsskole, børnehave, samt et mindre antal dagligvare- og udvalgsvarebutikker som købmand, bank, apoteksfilial mv. Befolkningsprognosen for Syddjurs Kommune i perioden 2009 – 2019 viser, at der vil være en befolkningstilvækst på ca. 200 nye borgere i området. Væksten understreger behovet for at fastholde de fælles faciliteter til borgerne på Mols.

For de gamle som faldt, er der nye overalt

Som eksempel på genanvendelse af ældre huse og bygninger kan nævnes Lokalarkivet og Menighedshuset, der nu har til huse i nedlagte industri- og landejendomme.



Nye aktiviteter i nedlagt møbelfabrik –
Her bl.a. Molsarkivet



Menighedshuset i Knebel –
et meget anvendt værested

På samme vis fungerer den gamle skole som galleri, og der er nu frisørsalon i en nedlagt Unibank, medens apotek og sparekasse finder sammen i fælles lokaler på hovedgaden. Her har Danske Bank i forvejen lokalefællesskab med det nyetablerede "Ønskefonden". Flere ældre landbrugsejendomme er indrettet med boliger eller ferielejligheder. Ligesom et gammelt nedbrændt hotel er genopstået som feriecentret Mols Bjerge. Tinghulen er ikke alene navnet på et berømt død-is-hul i Mols Bjerge, men også navnet på en restaurant i byen. Et smedeværksted har set dagens lys i en tom landbrugsejendom. Andre nedlagte landbrug huser arkitektfirma, filmproduktion, landhandel, og entreprenørvirksomheder. Lokalarkivet er efter mange år i Molsskolens kælder rykket ind i egne lokaler i en nu nedlagt møbelvirksomhed. Arkivet er bemandet af lokale ildsjæle, som med arkivfaglig konsulentbistand og gode råd fra museet i Ebeltoft holder styr på arkivmaterialet og sørger for, at offentligheden har mulighed for at komme på arkivet hver onsdag aften fra kl. 19.00 til 21.30.

Lokalplanens beskrivelse og redegørelse

Det første afsnit i den kommende lokalplan for Knebel indeholder en beskrivelse af baggrunden, formålet og indholdet af lokalplanen. Herudover redegøres for planens forhold til anden planlægning, og for hvilke tilladelser, der skal tilvejebringes fra andre myndigheder, for at planens indhold kan realiseres.

Da lokalplanen omfatter en samlet by, og planen blandt sine formål har at bevare de karakteristiske træk i bymiljøet, herunder bebyggelser af arkitektonisk og kulturhistorisk værdi, indeholder afsnittet endvidere en historisk redegørelse med beskrivelse af landsbyens byggeskik. Mange ældre borgere har gennem interviews bidraget med viden om "gamle dage". Lokalplanen tænkes i fremtiden anvendt som gave til nyankomne indvånere, som allerede her får mange oplysninger om deres kommende bosætningssted.

Fremme i skoene

Der er rigtig mange institutioner i Knebel. Hele to børnehaver, hvoraf den ene – en skovbørnehave – flytter rundt i Mols Bjerge på fem forskellige lokaliteter året rundt. Byen rummer også en genbrugsstation for hele Mols. Her er der ikke alene styr på affaldet; men derfra kan man hente såvel kompostjord som kompostorm til vedligeholdelse af de mange havekomposteringsbeholdere.

Molsskolen er måske Danmarks smukkeste beliggende skole, nær bakker, skov og strand, og som i hvert fald er berømmet i fagblade – ikke alene for sit udseende, sin byggestil og placering i landskabet, men i høj grad også for sit daglige virke. Man kan roligt sige, at Molsskolen er fremme i skoene både pædagogisk og undervisningsmæssigt. Molsskolen er også et attraktivt værested.

Ved siden af Molsskolen ligger Molshallen. Den så dagens lys efter et stort lokalt arbejde, hvor ildsjæle lagde sig i selen for at skaffe såvel midler som tilladelser og forestod byggeriet. Nu fungerer Molshallen som samlingssted ikke alene for idrætslige aktiviteter gennem de mange foreninger samlet i paraplyorganisationen I.F.Mols, men også som værested for børn og voksne uden for det organiserede foreningsliv. Hallen står overfor udbygning som følge af den ændrede brug af haller i forbindelse med nye former for idræts og sundhedsaktiviteter.

Mange aktive borgere

Et lille samfund er meget afhængigt af dets borgere. Alle de mange tilbud, som findes, er der ganske enkelt ikke mere, hvis ikke der hele tiden er nogle, som vil påtage sig et lille ansvar i forbindelse hermed.

Det er vigtigt med et aktivt menighedsråd, der arrangerer sogneaftener, koncerter, eftermiddagsmøder, studiekredse, særgudstjenester og udgiver kirkeblad og hjemmeside. Det er også vigtigt at have 150 frivillige hjælpere til at stable sommerfesten på benene, lokale ildsjæle på lokalarkivet, i brandkorpsen, i idrætsforeningen, i lokalrådet, i centerrådet for kommunens ældrecenter Lyngparken, i bestyrelsen for skole og børneinstitutioner, borgerforeninger og selvejende institutioner, som f. eks. haller. Hvis ikke boldbaner vedligeholdes, tennisnet eftergås, byens juletræ opstilles, regnskaber føres, hjemmesider ajourføres, træningstøjet vaskes og trænere mangler, så kunne mange aktiviteter slet ikke opretholdes.

Der kommer mellem 120 – 200 mennesker til grundlovsfest hvert år. Friluftsgudstjenester på Rolsø Kapel samler næsten 100 mennesker og omkring 200 mennesker oplever friluftskoncert i Mols Bjerge hvert år i august. Sommerfesten på Mols tegner sig for 35. gang med deltagertal på 6-800 personer. Borgerforeningen har et medlemstal, der svarer til 15-16 % af vælgerbefolkningen i området og Bjørn Nørgaards alter i kirken har været besøgt af mindst 25.000 mennesker. Sletterhage Fyr har årlige besøgstal op mod de 100.000! Molsløbet – Danmarks smukkeste motionsløb - er velbesøgt, samler rigtig mange mennesker og har en lang tradition for at arrangere løb i løbet. Således har Molsskolen, på hvis sportsområde der er start og mål

for Molsløbet, hvert år en klassekonkurrence, som afvikles samtidig med løbet. Eleverne løber på lige fod med andre deltagere, men efter løbet laves en opgørelse over skolens deltagere i overensstemmelse med de vinderkriterier, som skolen fastsætter. F.eks. har Molsskolen det kriterium, at den klasse, der har den største gennemførelsesprocent i forhold til antal elever i klassen, har vundet.

Den vidtstrakte kyststrækning og det kuperede bakkelandskab har betydet, at området siden starten af forrige århundrede har fungeret som et ferieland for borgere fra Århus og Randers. I området er der et stort antal sommerhuse. Der skønnes at være 1,2 mio. turistovernatninger i Syddjurs Kommune om året. Og mere end 500.000 besøgende i områdets attraktioner, hvor de største natur- og kulturtrækplastre er Kalø Slotsruin og Mols Bjerge. I højsæsonen mere end fordobles antallet af fastboende i lavsæsonen allerede før Nationalparken blev en realitet. Hver 4. arbejdsplads i området er skabt af turismen. Fuglsøcentret, Karpenhøj og Strandkær er perler i Nationalparkens regi. Her serviceres rigtig mange mennesker fra hele landet. Karpenhøj er DGI's nationale center for udvikling og formidling af natur- og friluftsliv - placeret i Nationalpark Mols Bjerge. Strandkær ligger midt i Mols Bjerge, og det består af både Øvre og Nedre Strandkær. Nedre Strandkær huser i dag Molslaboratoriet, som ejes af Naturhistorisk Museum i Århus. Gården, som er opført i tiden omkring 1730, bruges bl.a. som udgangspunkt for forskning i Mols Bjerge, men anvendes også som kursuscenter. Øvre Strandkær huser Skov- og Naturstyrelsens Besøgscenter. Her findes udstillinger og informationer om den natur, der findes i området, det er helt sikkert, at man bliver klogere på Mols Bjerge, hvis man slår et smut forbi Besøgscenteret. Øvre Strandkær ejes af Miljøministeriet. Fuglsøcentret er en fuldt moderne kursus ejendom i åben natur på det sydlige Mols.

I Knebel, der ligger tæt på Molslinien, lufthavnen og Århus by, har vi også en nærliggende bådhavn, rent badevand og gode strande. Området er bomæssigt attraktivt med flere mulige udstykninger, og der er stigende huspriser. Byen har på trods af sin størrelse varierede arbejdspladser: Molsskolen, Lyngparken med egne busser, materielgård, rensningsanlæg, brandstation, busstation, autoværksted, containerplads, feriecenter, ridehal, dagligvarebutik, lokalarkiv, burger, fabrikker, landhandel, dyrlæger, tandlæge, læger, entreprenører, vognmænd, arkitekter, bedemand, filmproducent, frisør, banker, apoteksfilial, restauranter, børnehaver, dagpleje, døgn- og hjemmepleje, rengøringsfirma, ungdomsskole, juniorklub, kirke, præstegård og menighedshus. Der er endvidere flere håndværkere og landbrug samt andre erhvervsdrivende, men der er også mange pendlere. Og som sagt områdets befolkningstal mere end fordobles i sommerhalvåret. **Derfor er det særdeles vigtigt at bevare muligheden for lægebetjening i området, så man ikke skal op i afstande til hurtig akut lægebehandling på op til 25-40 km. som er alternativet, hvis det ikke lykkes os at få skabt et grundlag for etablering af et Sundhedshus i Knebel.**

En sådan situation vil efterlade Mols og Helgenæs uden akutindsats og med en langt ringere patientsikkerhed. Sygdomsforebyggelse, sundhedsfremme og muligheden for at påvirke adfærd samt indsats for mennesker med kronisk sygdom neddrøses i takt med den forøgede afstand til lægebehandling, hvilket understreger vigtigheden i at få etableret et solidt grundlag for Sundhedshuset!

Visionen er

i et samarbejde mellem læger, speciallæger, tandlæger, terapeuter, psykologer, sygeplejersker, [region](#), LAG-Djursland og kommune samt privat investor og lokalbefolkningen at etablere et Sundhedshus til afløsning for de kendte enkeltmandspraksis i forsøg på at drage nytte af synergieffekt og optimere muligheden for at bevare en fremtidig sundhedsbetjening på Mols og Helgenæs - ikke mindst i relation til den forestående lægemangel. Mottoet skal være faglighed, fællesskab og fleksibilitet. "Hvis vi skal ændre udviklingen i landdistrikterne, gælder det om at fastholde og skaffe nye arbejdspladser"! (Fødevarerminister Citat: Landdistriktsprogram 2007-2013). Nationalparken ventes at løfte områdets erhvervsliv og allerede her ved indvielsen fremviste initiativrige mennesker de allerførste produkter, som følge af områdets ændrede status. Der vil opstå helt nye muligheder, som uden tvivl vil give området et løft i både turist og erhvervsmæssig henseende. Øget turisme, handel og håndværk vil være velkomne følgevirkninger. Andre erhverv vil kunne udnytte nationalparken i deres markedsføring og

Sundhedshus i Knebel

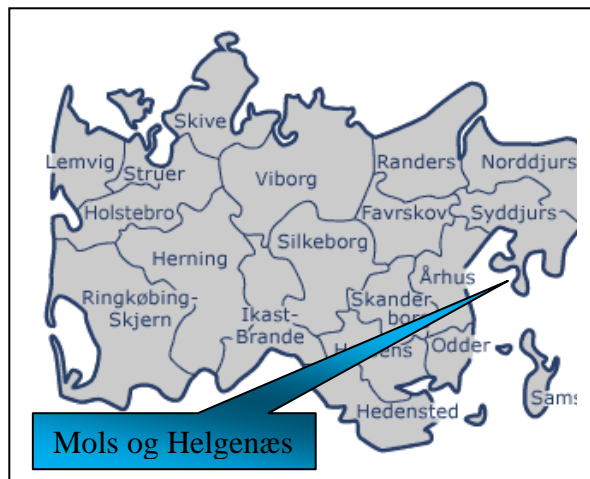
FAGLIGHED FÆLLESSKAB FLEKSIBILITET

Fremtidens Landsby - Projektansøgning

branding. Der er ingen indskrænkninger for virksomheder og erhverv, kun øgede muligheder. Det har jo været et dogme fra dag ét, at erhvervene skal være underlagt samme regler inden for som uden for nationalparken, og at mulige produktionsomlægninger kun sker på frivillig basis og mod kompensation.

Baggrund for projektet

I Borgerforeningen Mols, der er kommunens distriktsråd for Mols og Helgenæs, har bestyrelsen haft fokus på den store mangel på læger - allerede i den nærmeste fremtid. Af dagspressen er det endvidere fremgået, at det bliver vanskeligt at skaffe læger til de mange praksis, som bliver ledige ved generationsskifte - især i de marginalt placerede områder af regionen. Det er endvidere af stor betydning at have fokus på initiativer, som - ved rettidig omhu og tidlig indsats - kan forebygge, at der sker praksisophør. Bestyrelsen arbejder derfor på at finde nye og sammenhængende modeller for offentlig og privat service på Mols og Helgenæs, der i den henseende formodes at høre til de områder, der uden tvivl skal gøre en særlig indsats for fortsat at kunne få den nødvendige sundhedsmæssige behandling i nærområdet.



Efter indledende møde i foråret 2008 med bl.a. de praktiserende læger, henvendte vi os dernæst til afdelingen for Primær Sundhed i Region Midt og blev her modtaget yderst positivt - ikke mindst, fordi vi kunne møde frem med interesseret investor. "Jeg er helt enig i jeres overvejelser vedr. udfordringer og mulige initiativer og løsninger i relation til fremtidens lægebetjening på Mols og Helgenæs" (citater: Palle Jørgensen, Afd.chef i Primær Sundhed, Region Midt [svar](#) af 2.7.2008)

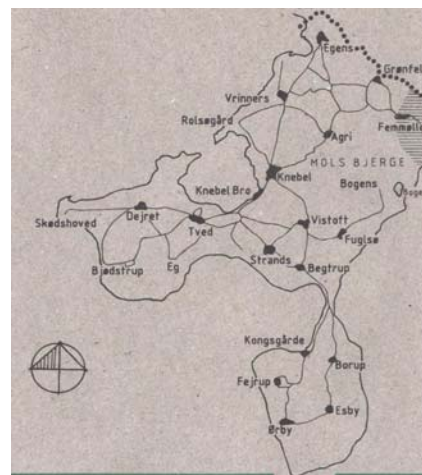
Et efterfølgende stort møde på vores foranledning – indkaldt af Region Midt – resulterede i, at vi lokalt skulle forsøge at stable et konkret forslag på benene, og før jul kunne vi så glæde os over, at et konkret udspil med accept fra samtlige involverede parter kunne danne basis for videre behandling. Samlede involverede parter er i den sammenhæng foruden lægerne også tandlæger, terapeuter, psykologer og sygeplejersker.

Formål med projektet

Ingen af landsbyerne på Mols og Helgenæs har mange indbyggere, men flere af dem har i dag enkeltmandspraksis inden for sundhedssektoren, som ikke ventes at kunne overleve et generationsskifte.

Projektet fokuserer derfor på de udfordringer, styrkepositioner og udviklingsmuligheder, der er i området, men som skal bringes ind i en sammenhængende og fremadrettet udvikling af erhverv og arbejdspladser for vores store gruppe af landsbyer.

Uden dette nye samarbejde om en samling af sundhedsservicefunktioner er der fare for, at alle landsbyer mister deres nuværende sundhedsservice. Et Mols og Helgenæs uden sundhedsservice vil besværliggøre livet for de fastboende, særligt børnefamilier, som ved børns sygdom nu



Fremtidens Landsby - Projektansøgning

får længere transport fra arbejde til institutioner og videre til Ebeltoft og Rønede, som vil være de nærmeste byer med sundhedstilbud. Ligesom kronisk syge, ældre og familier uden bil vil skulle anvende offentlig transport ved besøg hos tandlæge, læge, fysioterapeut osv.

Sundhedsserviceforringelser i landdistriktet påvirker også øvrige erhvervsgrupper bl.a. butikker til lokalservice, som nu kommer under pres, fordi mange vil planlægge indkøb uden for området, når de alligevel har ærinde i en større by. Hvorimod et samlet sundhedshus med en vifte af aktører vil betyde et øget kundegrundlag og dermed øge eller fastholde omsætningen i den lokale detailhandel. Et sundhedshus vil dermed skabe en synergi med betydning for indbyggerne på Mols og Helgenæs.

Det åbne land er præget af mange fritidslandbrug og et mindre antal produktionslandbrug. I byområderne er der få, mellemstore industriarbejdspladser, men et stigende antal arbejdspladser inden for bygge- og anlæg, transport, detailhandel, offentlig beskæftigelse og ikke mindst undervisning, f.eks. efterskoler, højskole, sproghøjskole, sundhedsskoler, vildtforvaltnings-skole og jægerskole.

Områdets placering kun ca. 40 km. fra landets næststørste by betyder, at en stigende del af den bosatte befolkning er beskæftiget i Århus. Syddjurs Kommune er en kommune med befolkningsvækst, og denne udvikling er tæt knyttet til det forhold, at området i stigende grad leverer arbejdskraft til den nærliggende næststørste storby i Danmark.

Målet for projektet er:

- at skabe fornyelse og sammenhængende udvikling af Knebel gennem ejendomsrenovering, sanering af åben plads, opkøb af ejendom til nedrivning, byfornyelse og trafikale forbedringer mellem øst og vest Knebel
- at skabe yderligere mulighed for bosætning i et område af ganske særlig landskabelig interesse for foden af Nationalpark Mols Bjerger i dialog med kommunen
- gennem rettidig omhu at fremme muligheder for ikke at miste offentlig og privat service
- at fastholde eller øge den lokale omsætning
- at rekruttere nye praktiserende læger, speciallæger, tandlæger, terapeuter, psykologer m.fl. Fremtidens praktiserende sundhedspersonale er ofte kvinder, som ønsker kortere arbejdstid, fleksibilitet og fagligt fællesskab.
- at fastholde ældre sundhedspersonale med mulighed for gradvis nedtrapning ved etablering af delepraksis, aflastning, øget brug af klinikpersonale.
- at styrke den faglige udvikling i praksissektoren og udnytte faglige synergier på tværs af faggrænser inden for sundhedsområdet.
- at integrere moderne IT-baseret udstyr og teknologi, herunder at reducere omkostningerne til udstyr og vedligehold samt opnå en bedre udnyttelse af teknologien.
- at effektivisere praksisdriften i forhold til sekretariat/patientkommunikation, øge brugen af konsultationssygeplejerske og laboratoriefunktion.
- at forbedre den del af videreuddannelse, som foregår i praksis.
- at der vil være potentiale for, at flere opgaver kan løses og færdigbehandles i praksissektoren
- at medvirke til udmøntning af kommunens Strategi for lokal Agenda-21

Dokumentationen for et stærkt samarbejde i området og viljen til at styrke udviklingen og gennemførelsen af projektet manifesteredes på Borgerforeningens generalforsamling, hvor projektet fyldte en god del af den enstemmigt vedtagne beretning af de helt usædvanligt mange fremmødte medlemmer.

Dertil har en lokal investor meddelt sin interesse i at virke for projektets realisering uden at det nødvendigvis er en betingelse. Andre muligheder kunne komme på tale.

Sundhedshus i Knebel

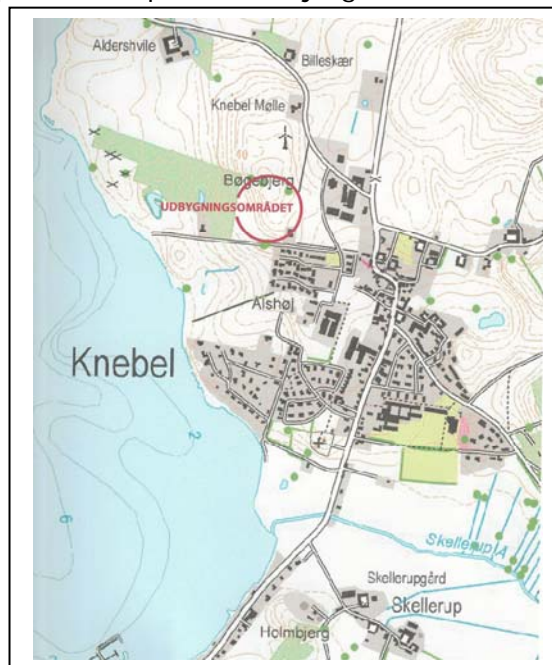
FAGLIGHED FÆLLESSKAB FLEKSIBILITET

Fremtidens Landsby - Projektansøgning

Aktiviteterne i projektet er byfornyelse, sammenhængende sanering, trafikregulering og samarbejde med nabobyerne

Muligheder for yderligere bosætning i Knebel begrænses af de mange restriktioner mod nye boligområder, fordi byen ligger ved kysten og tæt på Nationalpark Mols Bjerge. Det er imidlertid de samme grunde, der gør området boligattraktivt. Hvis 3 km kystnærhedszonen, der omfatter hele Helgenæs og så godt som hele Mols, tages for pålydende, så vil udlæg af nybygningsområder i denne del af kommunen, herunder i Knebel, ikke være i overensstemmelse med de overordnede planretningslinier, som siger, at kystnærhedszonen som udgangspunkt skal friholdes for yderligere bebyggelse.

Ud fra den betragtning, at beslutninger om Knebel udbygning kvalificeres bedst på baggrund af konkrete bud på bebyggelsens udformning er der således på det seneste tilvejebragt et visualiseret udbygningsområde i den nordvestlige del af Knebel, hvor et ejerskifte har gjort det muligt at etablere et boligområde med vid udsigt over Knebel Vig og Kalø Vig til den ene side og Mols Bjerge til den anden.



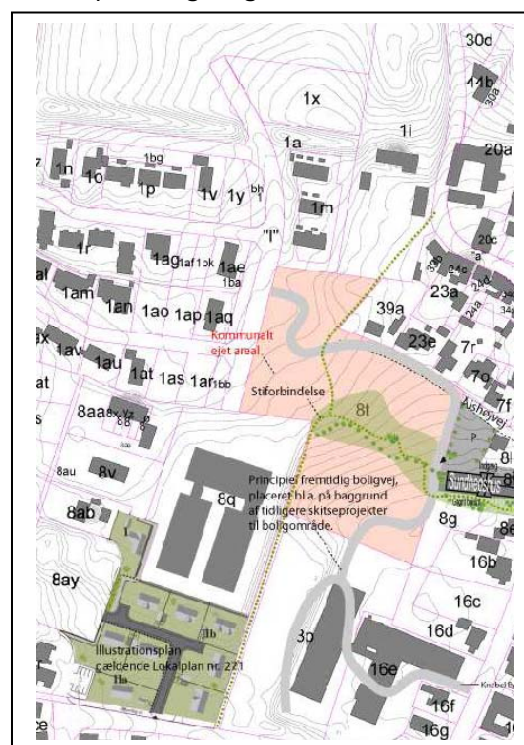
Der sigtes mod eksklusivt område med individuelle boliger. Det skyldes den meget attraktive placering med det højt værdsatte boligparameter: Havudsigt. Derfor opereres også med relativt store grunde fra 900 op til 1600 m², ideelle enheder i et smukt og kuperet terræn, som også snildt giver basis for gode hjemmearbejdspladser. Med dette område inden for planlægningen kan der skabes gode adgangsforhold og fine muligheder for en helhedsplanlægning af veje, stier mv.

i området, ligesom en lokalplan kan skabe sammenhæng og fornuft for hele den del af byen, som med tiden placeres her.

Med havudsigt som boligparameter er det helt naturligt også at have fokus på Vigens muligheder og begrænsninger. Der er stort pres på den rekreative udfoldelse på/i vandet, men også interesse for f.eks. muslingeopdræt.

Mellem de to bydele i Knebel ligger et kommunalt ejt areal. Planafdelingen har udarbejdet alternativt disponeringsforslag med 2 etaper, som er vist her til højre:

1. etape giver mulighed for at etablere sundhedshus
2. etape forbinder Sundhedshusets adgang til en kommende boligvej mellem Energivej og Knebel Bygade. På den vis skabes et mindre byrum midt i Knebel, der fører ind til et større grønt byrum på de



Sundhedshus i Knebel

FAGLIGHED FÆLLESSKAB FLEKSIBILITET

Fremtidens Landsby - Projektansøgning

bagvedliggende offentlige arealer med et forbindende stisystem og bypark og grønt aktivitetsområde for både voksne og børn.

Med større og tungere lastbiler gennem de små landsbyer og en trafikthæthed i trafikknudepunktet Knebel, som i perioder tåler sammenligning med trafikken på Strandvejen i Ebeltoft, er det naturligt i forbindelse med projekt fremtidens landsby, at pege på vigtigheden af et godt samspil med kommunen. Og det er glædeligt, at der er skabt mulighed for en sammenhængende og længe ønsket cykelsti fra Egens gennem Vrinners og frem til Molsskolen i Knebel.

Endvidere er trafikkaos på skolens parkeringsplads udbedret, så gående og kørende trafik er separeret til fordel for de svage trafikanter.

Som det fremgår af billedet, vil der med fordel kunne etableres fortove, så svagere trafikanter ikke behøver at frygte passage. I mange små landsbyer er vejnettet ikke gearet til den aktuelle trafikafvikling, men de små veje medvirker i høj grad til – set ud fra et turistmæssigt synspunkt – at fremme hyggelige passager og landsbyidyl.

Der er udarbejdet udviklings- og bevaringsplaner for landsbyerne Vrinners og Tved i samarbejde med de til lejligheden nedsatte landsbygrupper. Det har været intentionen at sikre, at ændringer af eksisterende bebyggelser samt nybyggeri respekterer landsbyens helhedskarakter og kvaliteter.

Blandt fyrtårnene på den kulturelle front er der fokus på Den gamle mølle på Mols beliggende i Vistoft og Sletterhage Fyr på spidsen af Helgenæs. Møllen trænger til renovering af både vinger og "omgang", og på fyret er der planer om at opsætte et webkamera på toppen, så også ældre, gangbesværede og handicappede kan få glæde af den flotte udsigt herfra.

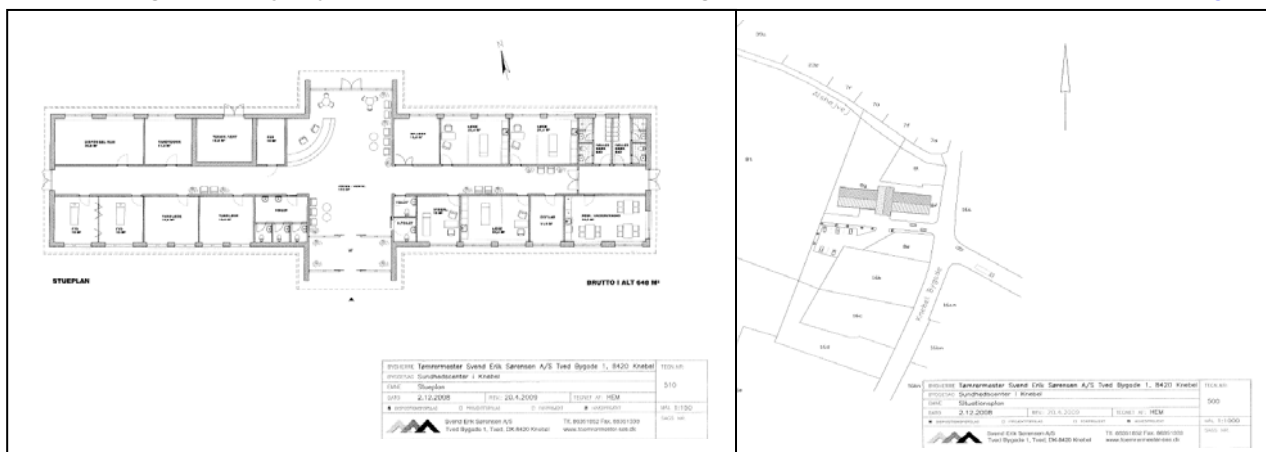


Tungere og tungere trafik skaber utryghed uden fortov og cykelsti.

Sundhedshus

De mange forskellige enkeltmandspraksis i de forskellige landsbyer søges samlet under et tag i et Sundhedshus med de pt. planlagte funktioner: Lægepraksis, tandlægepraksis, speciallægekonsultation, fysioterapeuter, sygeplejersker, psykologer alle med fælles faciliteter. Sundhedshuset ønskes placeret på en central plads i trafikknudepunktet Knebel, hvorigennem langt den største del af trafikken på Mols og Helgenæs bevæger sig, og busserne mødes.

Til brug for den videre planlægning er nedenstående tegninger fremsendt til viderebehandling i Planafdelingen for Syddjurs kommune, hvortil der også sidste år blev fremsendt [opfordring](#) om



at tilvejebringe den planmæssige bedste løsning for byen og samtidig benytte sig af muligheden for køb af grund (tidligere benzintank og værksted) med henblik på vejtablering til det store boligområde bagved byen og parkeringsareal til det nu nye Sundhedshus. Rent faktisk har landsbygruppen (ca. 20 særligt interesserede Knebel-borgere) under drøftelserne om lokalplan 277 for Knebel by ofte udtrykt ønske om, enten ved opkøb eller ekspropriation, at skaffe den planmæssige bedste løsning på adgangsvej til hele den bagvedliggende bydel.

Sundhedshus i Knebel

FAGLIGHED FÆLLESSKAB FLEKSIBILITET

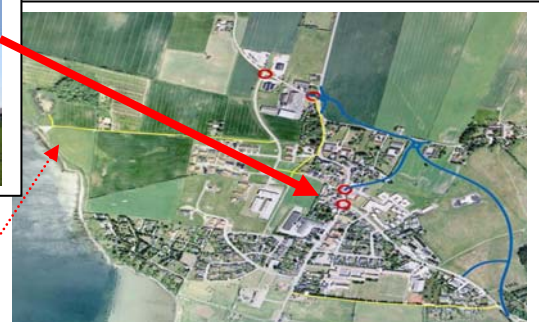
Fremtidens Landsby - Projektansøgning

Sundhedshuset placeres centralt i byen ved apoteksfilial, hallen, skolen og ældrecentret i nærheden af områdets infrastruktur og tæt på den kollektive trafik, der kan bringe borgerne fra de nærliggende landsbyer til sundhedsbesøg og indkøb. Sundhedshusets aktører samler identiske funktioner, som reception og telefonomstilling i et stort fælles adgangsareal, som også tænkes anvendt til skiftende kunststillinger. Helgenæs og Mols har vel noget nær Danmarksrekord i antal udøvende kunstnere.

Grønne aktivitetsområder

Ved sundhedshuset etableres et grønt område, som skal kunne rumme legeplads, markedsplads, eller torv med turistinformation i form af informationstavle og netadgang, hvorved der skabes en oase, så både borgerne og besøgende kan tage en pause i det grønne eller aktivere børn og voksne i en periode og besøgende kan yderligere søge oplysninger om muligheder på Mols og Helgenæs via informationstavle eller opkobling til Molsportalen.

Området indrettes med borde og bænke, redskaber til motion i naturen i retning af det, der er etableret ved Fuglsøcentret og skal kunne besøges som et højdepunkt på en tur, eller fordi det nu ligger lige ved siden af sundhedshus og indkøb, når man nu alligevel er i byen.



Projektet er en sammenhængende sanering, fornyelse og udvikling af landsbyen, idet byens to dele forbindes, forenet grund saneres og ældre bygning nedrives og erstattes af nybygning til Sundhedshus.

Mange politikere har adskillige gange givet udtryk for, at her var det på sin plads at tage de nødvendige planmæssige og økonomiske beslutninger. I den anledning har der (den 9.2 i år) været møde med planlæggere fra kommunen og sundhedsdirektør Jørgen Andersen, hvor det konkrete projekt blev drøftet.

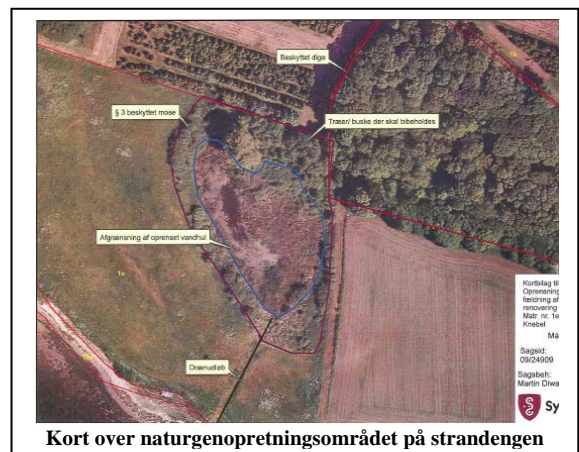


Der var nogle planlægningsmæssige og trafikmæssige forhold, som skulle afklares, bl.a. skulle tilkørselsforholdene ændres og bygningen skulle placeres anderledes ift. nabogrunde. På baggrund af mødet med kommunen er udfærdiget nye tegninger, som nu danner grundlag for det videre arbejde.

På samme måde er det ønskeligt at sætte fokus på et areal nærmest stranden mod vest ved Knebel

Vig. Området er døbt "Knebel Strandpark". Her findes en støbt ophalerrampe for små fartøjer med tilhørende lille parkeringsareal. For at kunne afvikle større arrangementer på arealet (f.eks. Sankt Hans) ønskes anlagt 1-2 vigepladser langs Præstemarken, som fører ned til arealet, samt en mere direkte stitilslutning fra det tilstødende boligområde. I det hele taget at arealet bliver mere indbydende til ophold. Det sidste gælder også et lille areal ved det tidligere rensningsanlæg sydøst for byen.

På arealet op til Strandparken er der søgt og opnået myndighedernes tilladelse til naturgenopretning af vådområder, hvorved der etableres et permanent åbent vandspejl i stedet for den fuldstændig tilgroede sump med 8-12 m høje piletræer/buske.



Kort over naturgenopretningsområdet på strandengen

Større fælles initiativer gennem tiden

Set i bakspejlet har borgerne på Mols og Helgenæs ofte stået sammen om at undersøge bæredygtigheden i fællesprojekter til gavn for det helt lokale samfund. Således har arbejdsgrupper gennem tiden set på kollektiv varmforsyning af byen. I 70'erne undersøgte man halmfyrets muligheder og opstillede gennem en studiekreds en femte mulighed i regionplandebatten, ligesom den såkaldte mastegruppe med held bekæmpede el-master gennem Mols Bjerge. Siden har en gruppe arbejdet sammen med energiselskabet NRGi om etablering af Biobrændselsanlæg. Skolebuskørsel blev ændret til kollektiv trafik for alle. I begyndelsen af 80'erne opstillede en gruppe borgere fire vindmøller, som fungerede fint i en snes år, men udskiftning til større møller på Mols er ikke foreneligt med andre miljøhensyn, så den æra er forbi.

Bredbåndsmuligheder som alternativ til de store kommercielle udbydere er også genstand for stor opmærksomhed.

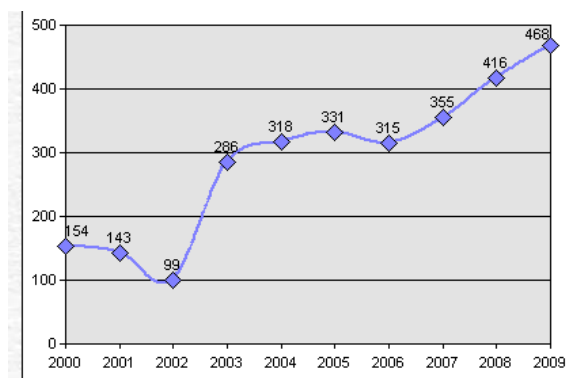
[Mobildækningen](#) på Mols og Helgenæs er ikke gearet til at honorere de mange offentlige serviceprodukter, som i stigende grad baserer sig på mobilteknologi. I den anledning føres en dialog med udbyderne, fordi landsbyernes indbyggere og sommergæster i længden ikke kan leve med, at de offentlige sikkerhedsfunktioner og servicetilbud ikke kan udmøntes, eftersom de er baseret på en teknologi, som ikke er til stede overalt. Dialogen, der har medført, at der er sket forbedringer i Vrinners og Fuglsø er nødvendig for at fastholde erhvervsmuligheder på Mols og Helgenæs, idet flere og flere virksomheder er afhængige af en ordentlig teknologi.

[Molsportalen](#) er vokset sig meget langt ind i bevidstheden hos molboer og helboer, ligesom sommerhusfolket har taget portalen til sig, så det går rigtig godt for Molsportalen. Udover at Molsportalen jo kan ses af enhver, så er brugerkredsen vokset støt. P.t. har portalen mere end 30 redaktører og dertil over 150 aktive formidlere, som ajourfører portalen. Flere og flere erhvervsdrivende vil gerne vise flaget med en annonce på portalen.

Så alt i alt har flere end 150 personer på Mols og Helgenæs valgt at tilmelde sig Molsportalen for at kunne håndtere og redigere hjemmefra på egen pc i ro og mag. Det er gratis at tilmelde sig portalen, og her fås også en gratis mailadresse, hvis det er en sådan, man mangler. Man kan endvidere annoncere, købe, sælge eller bytte på portalens "Markedsplads" og give sin mening til kende i "Forum". Dertil kan man blive adviseret via en mail fra portalen, hvis man ønsker en sådan reminder, når aktivitetskalenderen eller andre sider opdateres. På den måde er portalen altid først med det sidste. Og jo flere aktive tilmeldte og brugere, jo mere effektiv bliver portalen til endnu større gavn og glæde for alle.

Organisering og forankring af projektet

Borgerforeningen Mols står som projektholder stærkt plantet i lokalsamfundet på Mols og Helgenæs. Foreningen dækker området fra Egens Havhuse og Grønfeld i nord og Femmøller i øst svarende til Molsskolens skoleopland. Inden for området er der både beboerforeninger, bylaug og beslægtede foreninger, som dækker hver sit mindre geografiske område. Borgerforeningen Mols interesserer sig for spørgsmål som vedrører hele området og for forhold i byer og områder, som ikke har egen forening. Foreningens formål er at samle Mols- og Helgenæs områdets beboere til varetagelse af fælles interesser herunder kulturelle og selskabelige sammenkomster.



Medlemskurven de seneste år

I dag ser Borgerforeningen Mols det som sit mål at deltage i den lokale debat, når det drejer sig om historie og fremtid, planlægning og udvikling, boliger og erhverv, trafik, turisme og alle

offentlige opgaver. Borgerforeningen Mols deltager gerne i den politiske debat, men holder sig omhyggeligt fri af partipolitik. Bestyrelsen afspejler et bredt politisk spektrum og er forsøgt sammensat af repræsentanter fra alle dele af området. Til fremme af disse mål arrangeres foredrag, debatmøder, udflugter, udstillinger og der tages initiativ til oprettelse af arbejdsgrupper og udarbejdelse af rapporter, kommentarer, indsigelser, støtteerklæringer og protester.

For at styrke det lokale kulturelle og sociale liv arrangeres fester, sammenkomster, ture og møder - gerne i samarbejde med andre foreninger og institutioner. Borgerforeningen Mols støtter efter fattig, økonomisk evne lokale foreninger og initiativer. Foreningen modtager ikke fast offentlig støtte, men søger gerne offentlige og private midler til konkrete projekter og formål. Der er tradition for, at Borgerforeningen Mols årligt arrangerer eller deltager i:

- Sommerfesten på Mols sammen med IF Mols
- Grundlovs møde i Knebel Præstegårdshave sammen med Knebel og Rolsø Menighedsråd samt ældrecentret Lyngparken
- Koncert i Nationalpark Mols Bjerge
- Offentligt møde med de lokalt valgte politikere i Menighedshuset i Knebel
- Vælgermøde i forbindelse med Folketings-, Regions- og Kommunalvalg

Foreningen har med dannelsen af Syddjurs kommune fået status som Distriktsråd for Mols og Helgenæs og får som sådan et årligt tilskud på 20.000 kr.

"Distriktsrådet har til opgave at formidle lokalområdets holdninger til emner, som berører få eller alle borgere – på baggrund af diskussioner og debat, hvor man finder frem til de forskellige holdninger eller eventuelt en fælles holdning. Distriktsrådet kan også være det sted, hvor der skabes fælles fodslag om aktuelle emner eller fælles opbakning, ejerskab og forståelse for en ide. Distriktsrådet består af repræsentanter for alle lokalområdets aktører, der har en interesse i lokalområdets ve og vel: foreninger, institutioner og virksomheder. Distriktsrådet mødes, når der er behov for lokalområdets stemme, og når der er behov for gensidig erfaringsudveksling eller ideudvikling". (Citat fra kommunens egen hjemmeside).

Formidling

Projektet formidles via omtale i dagspressen og de elektroniske medier, gennem opslag hos handlende, annoncering og optagelse på portalerne www.molsportalen.dk, vores egen hjemmeside, www.borgerforeningen-mols.dk og Syddjursportalen www.syddjursportalen.com. Dertil indgår projektet i den årlige beretning og endelig vil mund til mund metoden ikke være uden betydning i formidlingssammenhæng.

Projektets deltagere

De praktiserende læger på Mols og Helgenæs:

Lægerne Niels Bie og Marianne Juel Jørgensen

Lægerne Lisbeth og Palle Jørgensen

Mols Tandklinik v/ Sophie Storm Pedersen og Jens Andersen

Mols Fysioterapiklinik v/ Jette Hvidkjær

Mols Psykologklinik v/ Hanne Fink

Psykolog (som har meddelt os sin interesse ved tilflytning senere på året)

Tømrermester Svend Erik Sørensen (privat interesseret investor)

Region Midtjylland, v/kontorchef Lone Düring Praksisenheden i Århus

LAG-Djursland v/koordinator Karen Just

Syddjurs Kommune, v/direktør Jørgen Andersen, udviklingskonsulent Tina Degn Rasmussen og planchef Mika Leth Petersen samt

Borgerforeningen Mols – Distriktsråd for Mols og Helgenæs.

Der nedsættes en projektgruppe bestående af, repræsentanter for brugerne, investor, LAG´en, kommunen og projektholder.

Tidsplan for projektet

Tidshorisonten er relativ kort, idet en stor del af lægerne formodentlig ophører med at drive praksis i løbet af 3-5 år, men har givet tilsagn om at ville flytte ind i Sundhedshuset, hvis det bliver en realitet inden da, hvilket vurderes at ville fremme muligheden for at rekruttere nyt sundhedspersonale betragteligt.

Region Midt har inden for de sidste dage telefonisk forespurgt til projektets status med henblik på at fremme sagen. Praksisafdelingen i Regionen er inde i drøftelser om husleje garanti, så der gives en vis sikkerhed for, at resterende lejere ikke overtager leje forpligtelsen ved evt. praksisophør.

Økonomi

Etableringen skønnes at løbe op i en samlet sum af 10-12 mio. kr. Der er tilsagn om hovedinvestering af privat investor.

Projektet er del af sammenhængende sanering af tidligere benzin og værkstedsgrund, opkøb af ejendom til nedrivning, byfornyelse og trafikale forbedringer på stedet:



Burgen på den tidligere benzintank- og værkstedsgrund set fra Knebel Bygade.



Udstykningsområde set fra (vest) Energivej ned mod Burgen bag de nu fjernede bygninger med værksted og benzintank.

Forligspartierne har i finansloven afsat ekstra 250 mio. kr. til bl.a. etablering af lægehuse i marginaliserede områder. Desværre synes der ikke at være nogen mulighed for, at projektet kan få del i den pulje, idet Syddjurs ikke (som Norddjurs) i den sammenhæng defineres som yderkommune, selvom Mols Helgenæs i andre sammenhænge defineres som yderområde. Imidlertid kan kommunen søge penge fra en statslig pulje til blandt andet byfornyelse og opkøb af ejendomme til renovering og nedrivning.

Der foreligger meddelelse fra Region Midt om, at grunden (matr.nr. 8f og 8g Knebel By, Knebel) ikke er kortlagt som forurenede, og der er på den måde ingen problemer med byggeri på grunden. Hvis der stødes på forurening i forbindelse med udgravning mv. skal Regionen kontaktes.

Da deltagelsen i projekt Fremtidens Landsby forudsætter en tredeling af budgettet mellem region, kommune og LAG for den del af midler, som kan tilskuds godkendes, illustreres budgettet som nedenstående:

Sundhedshus i Knebel

FAGLIGHED FÆLLESSKAB FLEKSIBILITET

Fremtidens Landsby - Projektansøgning



Den vigtigste fase lige nu – Sundhedshus i Knebel

Rom blev ikke bygget på én dag, ej heller realiseres hele projekt Fremtidens Landsby på én gang. Projektet faseopdeles og den vigtigste fase for os på Mols og Helgenæs er helt klart etableringen af Sundhedshuset, hvorfor det er finansieringen af det projekt, som indgår i anmodningen om tilskud fra de tre tilskudspuljer gennem Region, LAG og kommune med maximalt beløb.



Om livet på landet

På mange måder hører man ofte, at der tales om at styrke livet på landet. "Attraktive levevilkår i landdistrikter" udmeldes som regeringsmål (citat). EU, Region, kommune og LAG udmelder p.t. om midler til fremtidens landsby.

Paradoksalt nok er trenden i dag, at myndighederne afsætter midler gennem EU, Region og Kommune til at støtte livet på landet, men det er de samme myndigheder, som beslutter budgetmæssige reduktioner på rigtig mange af de vitale områder for at opretholde livet på landet.

Dette paradoks letter ikke ligefrem ildsjælenes vigtige og uegennyttige arbejde med at få sammenhængskraften til at virke i lokalsamfundet og foreningslivet i landsbymiljøerne til at fungere på en god måde, så der bliver tale om at styrke det lokale fællesskab og forbedre de attraktive levevilkår i landdistrikterne.

Men hver gang det lykkes at mindske eller forhindre reduktioner, må vi med digterpræstens ord: *"Hver dag freden varer er en vunden velsignelse"* (Kaj Munk) trøste os i håb om, at nærværende projekt kan tjene som relevant element i "Fremtidens landsby", hvordan man så end vælger at definere dette begreb. Vi forsøger i hvert fald at gå foran og være eksempel på Fremtidens landsby! Der er tale om en væsentlig privat egenfinansiering, som i projektet er udmeldt som en kvalitet i den samlede vurdering af projektet.

Skulle der opstå spørgsmål, står vi gerne til rådighed med yderligere oplysninger. I håb om, at vores ansøgning må nyde fremme, skal det afslutningsvis oplyses, at Projektholders NEM-konto er 9358 – 0008400817 i Vistoft Sparekasse, Knebel Bygade 26, 8420 Knebel!

Venlig hilsen
Borgerforeningen Mols



v/Jørgen Ørgård
Gl. Kirkevej 7
8420 Knebel
Projektholder