

# Rekommandation af Knebel som kandidat til årets Landsby 2006

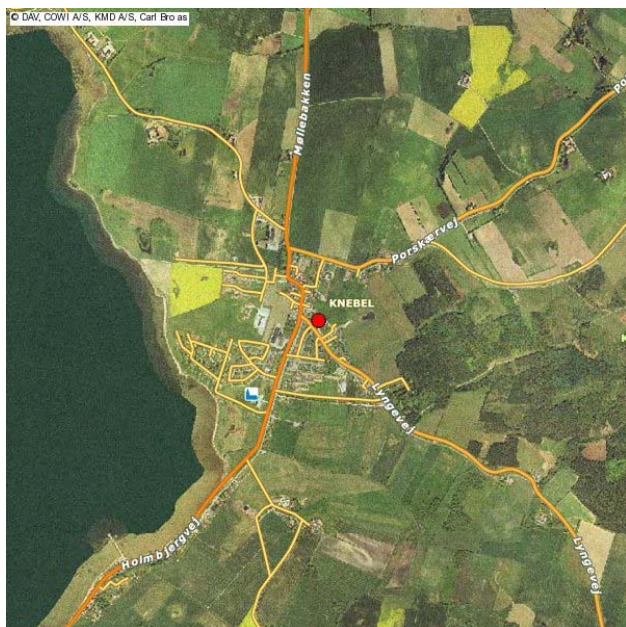
## Knebel er beliggende på Mols, lige ud til Knebel Vig!

Knebel ligger i rolige og meget naturskønne omgivelser, lige ved vandet og meget tæt på spektakulære naturområder. Pr. 01.01.06 er der 757 indbyggere i Knebel sogn. Området er også kendt for sine mange kirker, stendysser, ruiner, slotte og herregårde, hvorfor det indgår som led i bestræbelserne på at blive til en af landets nationalparker. Adskillige lokale borgere har deltaget i arbejdsgrupper i pilotfasen af projekt Nationalpark Mols Bjerge. Se mere på

<http://www2.skovognatur.dk/Fussingoe/nationalparken/>

Knebel er derfor et attraktivt bosætningssted og samtidig et trafikalt knudepunkt på Mols, hvilket i sig selv skaber behov for konkret planlægning. Således har der i år været nedsat arbejdsgrupper, hvor formålet har været og stadig er, at borgerne får indflydelse på hvordan lokalområdet udvikler sig med henblik på retningslinier for kommende udstykninger, bevaringsværdige bygninger, trafikale forhold, stier, friarealer m.m. i en kommende lokalplan for Knebel.

På offentlige møder var der gennemgang og brainstorming af udstykningsmuligheder og trafikale forhold. Der blev nedsat arbejdsgrupper indenfor følgende områder: udstykninger (beboelse og industri), bevaringsværdige bygninger, trafikale forhold og friarealer. Disse grupper har arbejdet med konkrete forslag, som er fremlagt på endnu et borgermøde, og hele forløbet har løbende kunnet ses på borgerforeningen hjemmeside, hvor planer, præsentationer, referater og billedmontager er tilgængelige på <http://www.borgerforeningen-mols.dk/lokalplan%20Knebel.htm>



En af de få landsbyer i Østjylland med vestvendt kyst



Luftfoto af Knebel med Molsskolen i centrum

## Lokalplanens beskrivelse og redegørelse

Det første afsnit i den kommende lokalplan indeholder en beskrivelse af baggrunden, formålet og indholdet af lokalplanen. Herudover redegøres for planens forhold til anden planlægning, og for hvilke tilladelser der skal tilvejebringes fra andre myndigheder, for at planens indhold kan realiseres.

Da lokalplanen omfatter en samlet by, og planen blandt sine formål har at bevare de karakteristiske træk i bymiljøet herunder bebyggelser af arkitektonisk og kulturhistorisk værdi, indeholder afsnittet endvidere en historisk redegørelse med beskrivelse af landsbyens byggeskik. Mange ældre borgere har gennem interviews

bidraget med viden om ”gamle dage”.

Lokalplanen tænkes i fremtiden anvendt som gave til nyankomne indvånere, som allerede her får mange oplysninger om deres kommende bosætningssted.

### For de gamle som faldt, er der nye overalt

Som eksempel på genanvendelse af ældre huse og bygninger kan nævnes Lokalarkivet og Menighedshuset, der nu har til huse i nedlagte industri- og landejendomme.



Nye aktiviteter i nedlagt møbelfabrik – Her bl.a. Molsarkivet



Menighedshuset i Knebel – et meget anvendt værested

På samme vis fungerer den gamle skole som galleri, og der er nu frisørsalon i en nedlagt Unibank, medens apotek og sparekasse finder sammen i fælles lokaler på hovedgaden. Her har Danske Bank i forvejen lokalfællesskab med det nyetablerede ”Ønskefonden”. Flere ældre landbrugsejendomme er indrettet med boliger eller ferielejligheder. Ligesom et gammelt nedbrændt hotel er genopstået som feriecentret Mols Bjerge. Tinghulen er ikke alene navnet på et berømt død-is-hul i Mols Bjerge, men også navnet på en restaurant i byen. Endog har et smedeværksted set dagens lys i en tom landbrugsejendom.

### Fremme i skoene

Der er rigtig mange institutioner i Knebel. Hele to børnehaver, hvoraf den ene – en skovbørnehave – flytter rundt i Mols Bjerge på fem forskellige lokaliteter året rundt. Byen rummer også en genbrugsstation for hele Mols. Her er der ikke alene styr på affaldet; men derfra kan man hente såvel kompostjord som kompostorm til vedligeholdelse af de mange havekomposteringsbeholdere.



Genbrugsstationen bidrager til bevidstgørelse om forbrug og smid-væk-kulturen



Molshallen – et blandt flere væresteder ud over skole, aktivitetscenter i Lyngparken, menighedshuset, lokalarkivet og brandstationens lokaler.

Molsskolen er måske Danmarks smukkeste beliggende skole, nær bakker, skov og strand, og som i hvert fald er berømmet i fagblade – ikke alene for sit udseende, sin byggestil og placering i landskabet, men i høj grad også for sit daglige virke. Man kan roligt sige, at Molsskolen er fremme i skoene både pædagogisk og undervisningsmæssigt. Den intelligente tavle gør det lettere for lærerne at forberede undervisningen derhjemme, det kan de gøre på deres computer, og så sætte computeren til den intelligente tavle, når de skal undervise. Den intelligente tavle bruges som touchscreen. Det vil sige, at man kan bruge sin finger som mus og trykke sig rundt ved hjælp af fingeren. Molsskolen er også et attraktivt værested.

Ved siden af Molsskolen ligger Molshallen. Den så dagens lys efter et stort lokalt arbejde, hvor ildsjæle lagde sig i selen for at skaffe såvel midler som tilladelser og forestod byggeriet. Nu fungerer Molshallen som samlingssted ikke alene for idrætslige aktiviteter gennem de mange foreninger samlet i



paraplyorganisationen I.F.Mols, men også som værested for børn og voksne uden for det organiserede foreningsliv.

### **Lokalrådet har til huse i hallen.**

Ønsket om en høj grad af decentralisering i kommunen er udmøntet i en struktur med 3 lokalråd, der har fået uddelegeret en del kompetence fra Folkeoplysningsudvalget. Disse lokalråd er sammensat af repræsentanter fra forenings- og fritidsliv i netop deres lokalområde. Lokalrådene virker som koordineringsorgan mellem politikere, den kommunale forvaltning og kommunens idrætsforeninger og foreninger, der har voksenundervisning som formål. Lokalrådene har med stor succes i de senere år været meget fokuseret på at hjælpe de enkelte foreninger dels med at stille administrative hjælpemidler til rådighed, dels gennem løbende møder med foreningerne at viderebringe problemstillinger til forvaltning og politikere, og endelig ved at arrangere kurser omkring aktuelle foreningsproblematikker.

### **Lyngparken endnu et værested**

Lyngparken i Knebel er et velrenommeret ældrecenter med mange forskellige bofaciliteter og over 100 arbejdspladser. Centeret har også tilbud til lokalrådets pensionister. Her kan de komme og deltage gratis i de aktiviteter, de er interesseret i. Centeret har været i gang siden 2. halvår af 2003, hvor ca. 100 pensionister fra september til jul deltog i 13 forskellige aktiviteter. I 2005 deltog 140 pensionister i 18 forskellige aktiviteter. Se mere på netadressen: [www.lyngparken.dk/molbo14.wmv](http://www.lyngparken.dk/molbo14.wmv)  
Filmen varer 14 minutter og det meste af filmen handler om Aktivitets Centret i Lyngparken.

### **Bjørn Nørgaards første kirkekunst findes i Knebel kirke**

Knebel kirke fik efter en brand et nyt alter og knæfald. Bjørn Nørgaard fik overdraget opgaven.

Menighedsrådet skaffede alle pengene til opgaven gennem indsamling og fondsmidler uden at anvende skatteudskrevne penge. Menighedsrådet fremviser på skift alteret for interesserede grupper af besøgende, der ønsker en sådan guidning, og op mod 20.000 personer har på den måde snart besøgt Knebel kirke. Blandt de mest prominente gæster har dronningen såvel officielt som mere privat været på besøg. Mere om alter og knæfald kan ses på netadressen:

[www.knebel sogn.dk](http://www.knebel sogn.dk)



Alterpartiet i Knebel kirke

### **Indsamling ofte vejen frem**

Som indsamlede beløb var indledningen til det ny alter i Knebel kirke, har offerviljen været vejen frem på andre felter. Molbostøtten er en muret obelisk, som er opstillet på Mols ved Knebel bys nordlige tilkørsel ved vejen til Agri. Støtten er rejst i 1938 af daværende nystartede Knebel Borger- og Håndværkerforening blandt andet som vejvisersten til den berømte stendysse, Porskær Stenhus. Støtten er imidlertid under stærkt forfald, og Borgerforeningen søger til stadighed at finde midler til en stærkt tiltrængt renovering og efterfølgende vedligeholdelse,

og en indsamling til formålet har nu resulteret i små 35.000 kr. så nu er restaureringen sat i gang. Den lokale købmand sælger en molsvin, hvor etiketten har billede af Støtten og SPAR i Knebel bidrager således til vedligeholdelse af Molbostøtten ved foden af den kommende Nationalpark Mols Bjerge. Se mere om Molbostøtten og reliefferne på netadressen: <http://www.borgerforeningen-mols.dk/molbostotten.htm>



Molbostøtten – en obelisk med relieffer af fire molbohistorier – er placeret ved indkørslen til Knebel. Den lokale købmand sælger en molsvin og bidrager til vedligeholdelse af Molbostøtten ved foden af den kommende Nationalpark Mols Bjerge

Det var også en lokal indsats, der startede Molshallen og skaffede frigørelsesværktøj til Brandstationen i Knebel og hjertestarter til hallen. Brandstationen er i øvrigt bemanded fuldt ud af lokale og frivillige ildsjæle, der alle har andet arbejde ved siden af jobbet som brandmand. Korpset har en veludviklet korpssånd.

## Poskær Stenhus

er Danmarks største runddysse. Det som særligt imponerer, er størrelsen på dyssens sten. Det store sekskantede gravkammer består af 5 store bæresten, hvorpå der ligger en ca. 11,5 tons tung dæksten. Gravkammeret har en østvendt åbning, og af gangen hertil er der bevaret 2 oprejste gangsten udenfor gravkammerets østside. Gravkammeret ligger forskudt mod øst i en omsluttende stencirkel på ca. 13 m i diameter, som indeholder 23 af oprindeligt 24 mere end mandsstore oprejste kampesten



Nordeuropas største runddysse ved Knebel

## Året rundt i Knebel

**Grundlovsfesten** arrangeres i et samarbejde mellem Borgerforeningen og Menighedsrådet.

Omkring et par hundrede mennesker har gennem en årrække fundet vej til præstens have under den store blodbøg for at synge de gode, gamle sommersange, høre hvad grundlovstaleren har på hjerte og lytte lidt til et musikalsk indslag, der gerne må være lokalt forankret – **kirkekoret** eller **Shanghai Akademiet**. Det sidste er et talentudviklings projekt for unge sangere, dansere og musikere og projektet er frugten af et usædvanligt samarbejde mellem Ungdomsskolen Mols i Knebel og Ebeltoft Musikskole og er døbt Shanghai Akademiet, fordi gruppen i 2002 og 2004 besøgte forskellige kinesiske storbyer (bl.a. Beijing og Shanghai) for at deltage i store internationale børne-/ungdomsfestivaler.

Se mere på <http://www.knebelsovn.dk/Billedsider/Arkiv/Begivenheder.htm>



Biskop Jan Lindhardt holder grundlovstale for de 175 fremmødte.

**Sommerfesten** i Knebel tilrettelægges af de to store foreninger, Borgerforeningen og Idrætsforeningen gennem en sommerfestkomité. Sommerfesten trækker rigtig mange mennesker over flere dage i den traditionelle, store festuge på Mols og er ligesom den begivenhed, hvor bortdragne molboer for en stund vender tilbage og hilser på hinanden. Mange store navne har fyldt det store telt på festpladsen mellem skole og hal med glade mennesker, fastboende som sommergæster med base i sommerhuse og på campingpladser, der gladelig synger med på Molssangen.



Store navne som Bamses venner har gjort sommerfesten i Knebel til et hit gennem 33 år



Borgerforeningen har samlet sange gennem tiderne. Se mere <http://www.borgerforeningen-mols.dk/molssange.htm>



Dynamic Brass band spiller i Mols Bjerge

## Koncertarrangementer

Traditionelt indledes sommerfesten altid med en koncert i Knebel kirke, og senere på året følger Borgerforeningen op med en koncert i Mols Bjerge. Her findes en lokalitet med helt uovertrufne lydtilingelser. Svends Kælder er den perfekte udendørs lokalitet for musikudøvelse. Stedet har en amfiteaterlignende udformning og har været stedet med store musikalske arrangementer.

Jazz-orkestret Arosia, Palle Mikkelsen, Brassbands, Store Blæseorkestre og små duoer som f.eks. Klezmerduoen. Alt sammen til glæde for små 150 mennesker en sommersøndag i august. Se mere [www.borgerforeningen-mols.dk/billedside.htm](http://www.borgerforeningen-mols.dk/billedside.htm)





Også udendørsgudstjenester på Rolsø Kapel hører til de faste og velbesøgte arrangementer i årets løb



Molsløbet - Danmarks smukkeste motionsløb  
3 ruter i Mols Bjerge: 6 km - 11,4 km - ½ maraton

## Molsløbet – Danmarks smukkeste motionsløb

Molsløbet er velbesøgt, samler rigtig mange mennesker og har en lang tradition for at arrangere løb i løbet. Således har Molsskolen, på hvis sportsområde der er start og mål for Molsløbet, hvert år en klassekonkurrence, som afvikles samtidig med løbet. Eleverne løber på lige fod med andre deltagere, men efter løbet laves en opgørelse over skolens deltagere i overensstemmelse med de vinderkriterier, som skolen fastsætter. F.eks. har Molsskolen det kriterium, at den klasse, der har den største gennemførelsesprocent i forhold til antal elever i klassen, har vundet. Skolen sørger selv for præmier til vinderne. Se mere <http://www.molslobet.dk/>

## Lokalarkiv, Væverne, Kraka og ”De 13 Rigtige”

Lokalarkivet er efter mange år i Molsskolens kælder rykket ind i egne lokaler i en nu nedlagt møbelvirksomhed. Arkivet er bemandet af lokale ildsjæle, som med arkivfaglig konsulentbistand og gode råd fra museet i Ebeltoft holder styr på arkivmaterialet og sørger for, at offentligheden har mulighed for at komme på arkivet hver onsdag aften fra kl. 19.00 til 21.30.

En gruppe piger, der kalder sig **væverne** har samlet sig i andre lokaler på den samme nedlagte møbelfabrik, hvor de i fred og ro kan have de store væve stående permanent fremme i et af de større lokaler.

Knebel kan også byde på kreative værksteder. **Kraka** er f.eks. en gruppe kreative kvinder på Mols, som arbejder med kunsthåndværk og hvert år har en salgsudstilling i en tom lade i Knebel. Her udstilles vævet, håndmalet, strikket, syet, broderet beklædning – garner, der er plantefarvet - skindvarer – smykker – akvareller – keramik – træting – glas mv.

En del af Knebel på 13 parceller har døbt deres område ”**De 13 Rigtige**”. Navnet stammer tilbage fra en sommerfest med fodboldhold på vejniveau. Holdene skulle navngives. I det område mødes beboerne stadigvæk på skift hos hinanden én lørdag om måneden kl. 10.30 medbringende egen øl/vand og alle **skal** forlade selskabet medbringende sin tomme flaske kl. 12.00. Den mellemliggende tid bruges på kvarterets sociale, kulturelle og politiske behov og lignende fællesskaber findes evt. andre steder i Knebel.



Borgerforeningens store vælgermøde i skolens festsal

## Politikere og borgere mødes hvert år

Hvert år arrangerer Borgerforeningen et møde med lokalvalgte politikere. I valgåret bliver det selvsagt til et vælgermøde. Det er et livligt og velbesøgt arrangement, hvor de nære spørgsmål kommer på bordet i en munter og undertiden sarkastisk toneart.

Her diskuterer politiske venner og fjender undertiden under mottoet: Fri mig fra mine venner, mine fjender skal jeg nok selv klare.

## Mange aktive borgere

Et lille samfund er meget afhængigt af dets borgere. Alle de mange tilbud, som findes, er der ganske enkelt

ikke mere, hvis ikke der hele tiden er nogle, som vil påtage sig et lille ansvar i forbindelse hermed.

Det er vigtigt med et aktivt menighedsråd, der arrangerer sogneaftener, koncerter, eftermiddagsmøder, studiekredse, særgudstjenester og udgiver kirkeblad og hjemmeside. Det er også vigtigt at have 150 frivillige hjælpere til at stable sommerfesten på benene, lokale ildsjæle på lokalarkivet, i brandkorpset, i idrætsforeningen, i lokalrådet, i centerrådet i Lyngparken, i bestyrelsen for skole og børneinstitutioner, borgerforeninger og selvejende institutioner, som f. eks. haller. Hvis ikke boldbaner vedligeholdes, tennisnet eftergås, byens juletræ opstilles, regnskaber føres, hjemmesider ajourføres og træningstøjet vaskes og trænere mangler, så kunne mange aktiviteter slet ikke opretholdes.

I Knebel, der ligger tæt på Molslinien, lufthavnen og Århus by, har vi også en nærliggende bådehavn, rent badevand og gode strande. Området er bomæssigt attraktivt med flere mulige udstykninger, og der er stigende huspriser. Byen har på trods af sin størrelse varierede arbejdspladser: Molsskolen, Lyngparken med egne busser, materielgård, rensningsanlæg, brandstation, busstation, autoværksted, containerplads, feriecenter, dagligvarebutik, lokalarkiv, burger, fabrikker, fælleslager (DLG), dyrlæger, tandlæge, læger, entreprenører, vognmænd, arkitekter, bedemand, filmproducent, frisør, banker, apoteksfilial, restauranter, børnehaver, dagpleje, døgn- og hjemmepleje, rengøringsfirma, ungdomsskole, juniorklub, kirke, præstegård og menighedshus. Der er endvidere flere håndværkere og landbrug samt andre erhvervsdrivende, men der er også mange pendlere.

Borgerforeningen ser det derfor som sin opgave at deltage i den lokale debat om f.eks. planlægning, trafikikkerhed, sundhedspolitik, udrykningslæge, lægeambulance, landdistriktspolitik o.m.m. Det er vigtigt at bevare lokale fora til diskussion og afklaring af lokale forhold, ikke mindst med de endnu større kommuner og regioner. Derfor er det meget tilfredsstillende med stor medlemsopbakning.

## Danmarkssamfundet påskønner brugen af Borgerforeningen flagallé

Borgerforeningen har en flagallé på 35 flagstænger med tilhørende flag. Flagalléen bruges mange gange i forbindelse med festlige begivenheder som grundlovsdag, sommerfest, sportslige arrangementer mv.

Medlemmer kan også låne den eller dele af den til private formål som f.eks. runde fødselsdage eller bryllupper.

Borgerforeningen har fremsendt en ansøgning om at komme i betragtning ved Danmarkssamfundets årlige fane og flaguddeling og sandelig om ikke foreningen fik tildelt hele 35 nye flag til flagalléen begrundet i, at flagalléen er så meget i anvendelse. Borgerforeningen ser det også som et skulderklap i dagligdagens forsøg på at styrke et lille samfunds sammenhængskraft.

Se mere på netadressen:

<http://www.borgerforeningen-mols.dk/flagalle.htm>



Danmarkssamfundets påskønnelse af foreningens arbejde

## Større fælles initiativer gennem tiden

Set i bakspejlet har borgerne i Knebel ofte stået sammen om at undersøge bæredygtigheden i fællesprojekter til gavn for det helt lokale samfund. Således har arbejdsgrupper gennem tiden set på kollektiv varmforsyning af byen. I 70'erne undersøgte man halmfyrets muligheder og opstillede gennem en studiekreds en femte mulighed i regionplandebatten, ligesom den såkaldte mastegruppe med held bekæmpede el-master gennem Mols Bjerge. Siden har en gruppe arbejdet sammen med energiselskabet NRGi om etablering af Biobrændselsanlæg. Skolebuskørsel blev ændret til kollektiv trafik for alle. I begyndelsen af 80'erne opstillede en gruppe borgere fire vindmøller, som fungerede fint i en snes år, men udskiftning til større møller på Mols er ikke foreneligt med andre miljøhensyn, så den æra er forbi. Bredbåndsmuligheder som alternativ til de store kommercielle udbydere er også genstand for stor opmærksomhed. P.t er 28 medlemmer af Knebels.net se mere <http://ebeltofts.net/nettet/>