

Vedr. ændringsforslag til skolestrukturen i Syddjurs kommune

Det fremgår bl.a. af forligspartiernes budgetaftale for budget 2016, at der ønskes:

- ”en ændret økonomisk ressourcetildelingsmodel på skoleområdet og
- at budgettet tilpasses over tid med afsæt i følgende forudsætninger:
 - Kvaliteten i undervisningen skal fastholdes på 10 lokationer.
 - Organiseringen i skolevæsenet tilpasses med modeller for den fremtidige organisering af folkeskolerne, der tager højde for fastholdelse af kvalitet i undervisningen på de skoler, der vil opleve den største nedgang i elevtal.

alt med bemærkning Nr. 22. Forligskredsen ønsker en mere skånsom tilpasning af budgetterne på skoleområdet i de kommende år, som muliggør en styrkelse af kvaliteten på skoleområdet” (uddrag).

Faktisk er det en hård og modsætningsfyldt opgave at sætte forvaltningen til at løse.

Det sker alt sammen med baggrund i et forventet stort fald i elevtallet samt ønsket om en besparelse begrundet i en opfattelse af, at skolevæsenet ligger i den dyre tredjedel på landsplan, hvilket fremgår klart af **data for 2015** på side 8 i rapporten for **strukturændring**, hvori det anføres:

”Ser man på budgettet pr. elev, vil udgiftsniveauet i Syddjurs Kommune, selv med et mindre tildelingsbeløb pr. elev end i dag, ligge over en lang række andre kommuner. I tabellen til højre er vist nettodriftsudgiften pr. elev i folkeskolen i 2015”. Her figurer nettodriftsudgiften pr. elev for Syddjurs med 66.341 kr. (Se tabellen til højre).

Ser man derimod i rapporten for ny **ressourcetildeling** på side 18, så viser tallene (Se bilag 6.2 herunder) for samme konto funktion 3.22.01, at udgiften i Syddjurs er 45.727 kr. Det beløb placerer Syddjurs lavere end landsgennemsnittet og sammenlignelige kommuner i samme tabel – og som den kommune med den laveste udgift i landet set i tabellen til højre over data for 2015. Men her står altså med rødt et helt andet tal.

6.2 Bilag 2 – ECO nøgletal budget 2015

Folkeskolen				
	Syddjurs Kommune	Smnl. gruppen	Region Midtjylland	Hele landet
Budget 2015				
3.22.01 Folkeskoler kr. 6-16 årig	45.727	45.840	46.101	46.729
3.22.02 Føllesudgifter for kom. samlede skolevæsen kr. 6-16 årig	250	609	651	961
3.22.03 Syge- og hjemmeunderv. kr 6-16 årig	25	82	66	75
3.22.04 Pædagogisk psyk. rådg. kr. 6-16 årig	1.628	1.489	1.543	1.660
3.22.06 Befordring af elever i grundskolen kr. 6-16 årig	890	1.097	988	834
3.22.07 Specialunderv. i regionale tilbud kr. 6-16 årig	321	232	303	333
3.22.08 Kommunale specialskoler kr. 6-16 årig	13.441	8.124	7.334	8.114
3.22.10 Bidrag til statslige og private skoler kr. 6-16 årig	6.496	4.292	4.836	5.367
- heraf grp 004 SFO frie grundskoler	659	351	387	447
3.22.12 Efterskoler og ungd.kostskoler kr. 14-18 årig	3.898	3.833	3.978	2.773
3.22.14 Ungdommens Uddannelsesvejledning kr 14-18 årig	1.692	1.552	1.633	1.729
3.22.18 Idrætsfaciliteter for børn og unge kr. 6-16 årig	163	1.825	926	975
Konektion for Sælg-og-lej-tilbage 6-16 årig				-123
I alt ekskl. pasning, kr. pr. 6-16 årig	71.748	66.223	65.448	67.044
- heraf 3.22.07 og 3.22.08	13.762	8.355	7.637	8.447
3.22.05 Skolefritidsordning kr. 6-10 årig	7.024	10.929	11.086	11.190
5.25.15 Fritidshjem kr. 6-10 årig		223	18	775
5.25.16 Klubber og andre socialpædagogiske fritidstilbud kr. 6-10 årig		393	838	2.630
I alt kr. 6-16 årig	74.765	71.306	70.706	73.635
Udgiftsniveau, indeks	101,5	96,8	96,0	100,0
Beregnet udgiftsbehov, indeks	95,4	96,5	96,6	100,0
Beregnet serviceniveau, indeks	106,4	100,3	99,4	100,0

Antallet af sammenligningskommuner for Syddjurs Kommune er: 11
Udgiftsbehovet i gruppen er middel

Data for 2015					
1	Br.slev	46.036	50	Slag.	63.492
2	Dragør	48.517	51	Bornh.	63.608
3	Kolding	49.465	52	Ikast-B	64.109
4	Kert.m.	49.547	53	Nyborg	64.119
5	Gentofte	50.421	54	Herlev	64.148
6	Skand.	51.094	55	Køge	65.053
7	Greve	51.247	56	Ærø	65.186
8	Fred.cia	52.678	57	Odder	65.215
9	Lejre	53.025	58	Furesø	65.252
10	Sorø	54.161	59	Tønder	65.278
11	Skive	55.064	60	Allerød	65.377
12	Fr.berg	55.587	61	Glostr.	65.508
13	Viborg	55.699	62	Kalund.	65.761
14	Hørsh.	56.182	63	Holbæk	65.904
15	Vord.b.	56.206	64	Nordfyn	65.986
16	Faxe	56.288	65	Rand.	66.010
17	Val.bæk	56.315	66	Sønd.b.	66.280
18	Næstv.	56.337	67	S.djurs	66.341
19	Solrød	56.482	68	Københ.	66.519
20	Jam.b.	56.958	69	V.him.	66.767
21	Holst.	57.941	70	Hillerød	67.453
22	Vejde	58.273	71	Halsn.	67.634
23	Lyng-T	58.342	72	Lolland	67.830
24	Ringk-S	58.706	73	Fr.havn	68.282
25	Ringst.	58.799	74	Mariag.	68.452
26	Billund	58.913	75	Had.sl.	68.517
27	Rebild	58.936	76	Aalborg	68.726
28	Silkeb.	59.047	77	Ballerup	68.750
29	Aabenr.	59.098	78	Esbjerg	69.011
30	Struer	59.999	79	Aarhus	69.382
31	Hed.st.	60.273	80	Fanø	70.056
32	Stevns	60.651	81	Faab-M	70.505
33	Rosk.	60.877	82	Svendb.	70.525
34	Midd.f.	60.939	83	Odsh.	70.807
35	Favrsk.	60.939	84	Fr.borg	71.995
36	Odense	61.213	85	Helsing.	72.026
37	Guldb.	61.238	86	Varde	72.476
38	Hvidovre	61.244	87	Alb.lund	72.655
39	Hors.	61.392	88	Lemvig	73.200
40	N.djurs	61.411	89	Rødovre	73.823
41	Tårnby	61.460	90	Gribsk.	76.035
42	Fr.sund	61.578	91	Morsø	76.224
43	Thisted	61.756	92	Høje-T.	79.305
44	Rud.dal	61.819	93	Glads.	79.499
45	Egedal	61.860	94	Ishøj	79.876
46	Herrn.	62.518	95	Samsø	79.953
47	Vejen	62.579	96	Brøndby	85.416
48	Hjørr.	62.603	97	Læsø	90.901
49	Assens	63.154	98	Lang.l.	91.207

Note: Funktion 3.22.01, Social- og Indenrigsministeriets Kommunale Nøgletal
Det ses, at Syddjurs Kommune ligger i den tredjedel af kommuner, der har de højeste udgifter pr. elev i folkeskolen (kun folkeskolen uden specialskoler og privatskoler).

Der er med andre ord anvendt forskellige nøgletal i de to oplæg fra forvaltningen. Det tjener naturligvis heller ikke troværdigheden, at bringe begge tabeller i samme rapport. Men det kunne forlede os til at tro, at de to tabeller er nøje udvalgt til hver sin rapport med henblik på at fremme bestemte mål. Ellers er der vel ikke nogen speciel grund til at

fremhæve de blå tal i den ene rapport og det røde tal i den anden rapport. Især ikke når det med al tydelighed fremgår, at det er udgifterne til specialundervisning, som i den grad og helt alene er altoverskyggende årsag til den samlet set dyre drift af folkeskolerne i Syddjurs.

Det ses jo klart af **6.2 Bilag 2 – ECO nøgletal budget 2015:**

Budget 2015	Syddjurs kommune	Smnl. gruppen	Region Midt	Hele Landet
Excl. pasning kr. pr. 06-16 årig	71.748	66.223	65.448	67.044
-heraf 3.22.07 og 3.22.08	13.762	8.355	7.637	8.447
Med andre ord uden specialundervisning	57.986	57.868	57.811	58.597

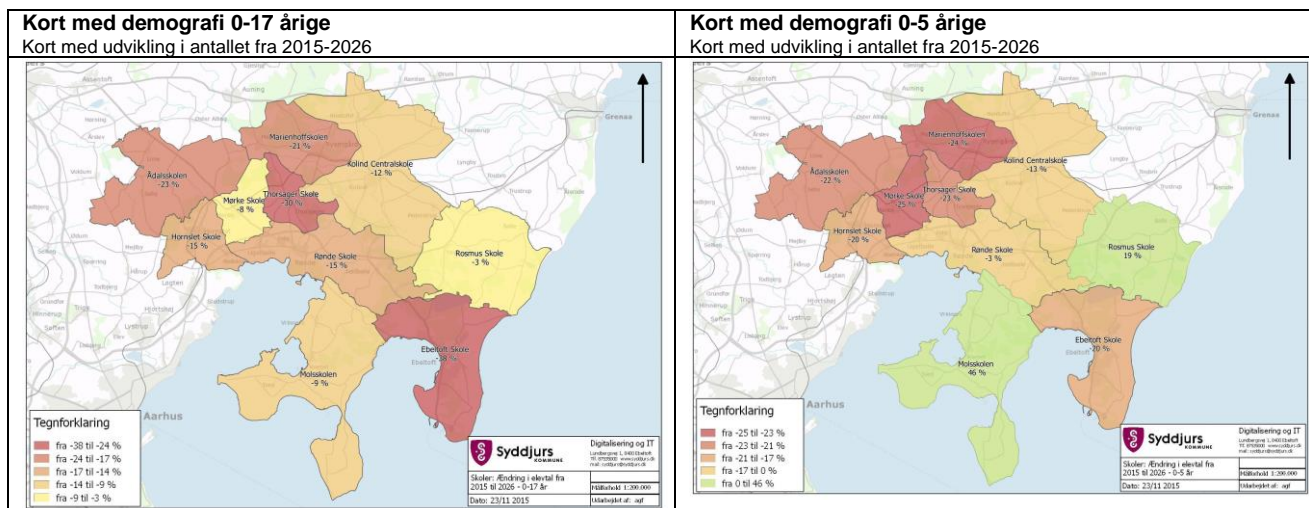
Således ligger Syddjurs under landsgennemsnittet og nærmest på linje med sammenlignelige kommuner og regionen, hvad angår udgiften pr. elev uden specialundervisning. Samtidig får man gode resultater for pengene, idet skolerne:

- **har leveret et samlet prøvegennemsnit i top** - set i sammenligningen 6.4 Bilag 4 – Karakter ved folkeskolens afgangsprøve
- **hører til i den billige udgiftsende** - set i sammenligningen (konto 3.22.01 Folkeskoler 6-16 årige)

Altså bedre end både landsgennemsnit, regionsgennemsnit og Gruppen af de fremhævede sammenlignelige kommuner: Silkeborg, Thisted, Varde, Hjørring, Sorø, Vejle, Vesthimmerland og Holstebro samt Næstved.

Forudsætningen om besparelser begrundet i en opfattelse af, at skolevæsenet ligger i den dyre tredjedel på landsplan holder derfor ikke. Fokus bør i den sammenhæng rettes mod de meget dyre udgifter til specialområdet, som er 63% dyrere pr. elev i Syddjurs end på landsplan. Man må med rette undre sig over den forskel fremfor at stille krav om generelle besparelser på hele folkeskoleområdet. Med formuleringen: *”En forøget inklusion af børn med særlige behov i normalområdet, og en gradvis overførsel af midlerne til skolernes budgetter, skal medføre en reduktion i den gennemsnitlige udgift pr. elev, der har behov for særlig indsats”* indkasseres besparelsen, men fokus flyttes fra elevens behov til lokationens økonomi, og analysen om, hvorfor specialundervisningen har det specielle niveau i Syddjurs, sættes ikke under lup. Det leder tanken hen på kassetænkning fremfor *”styrkelse af kvaliteten på skoleområdet”* som ønsket i det politiske oplæg til forslaget.

Tilbage henstår spørgsmålet, om det faldende elevtal begrundes en så voldsom strukturændring?

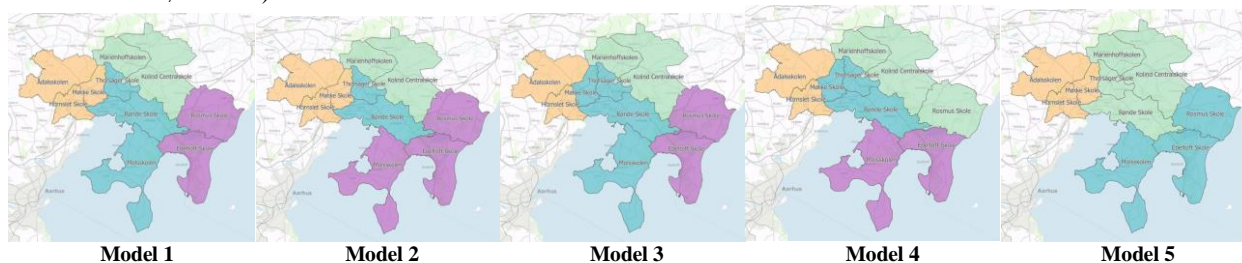


Her er oplægget udformet på en sådan måde, at enhver tvivl må udelades. Ikke én betænkelighed dæmper begejstringen. Helikopterperspektivet har vundet indpas, men flyvehøjden er blevet så høj, at navigationen savner visuel jordkontakt og man må ty til gps og regneark og se lidt bort fra realiteterne på jordoverfladen, hvor hovedparten af skolerne ligger tæt på hinanden, medens en lille del har langt større afstande til naboskoler.

Der er kun lovord forbundet med strukturændringen i oplægget, som er udformet efter subsidiaritetsprincippet. Selv skoler med relativ lille tilbagegang i elevtal i perioden 2015-26 og faktisk relativ stor fremgang i antallet af førskolebørn i samme periode må se sig kørt over i centraliseringens hellige navn. De 3-4 fremtidige store skoler er ikke placeret i forslaget, men placeres formodentlig på lokaliteter med relativ stor elevtilbagegang. Transporten for de fjernest boende elever sætter debatten om transport i forbindelse fornyelse af kørekort i et fælt lys. Nærhedsprincippet for de yngste elever forbliver alene uantastet – de skal blot vænne sig til at gå på lokationer i stedet for i skole.

Mange af de oplyste fordele ved forslaget er udformet på en sådan måde, at man må undre sig over, at forslaget først nu ser dagens lys, ikke mindst fordi formuleringerne samtidig efterlader det indtryk, at skolerne hidtil ikke har formået at levere varen på et tilstrækkeligt kvalitetsniveau, og det uanset tilfredshedsundersøgelsen har vist noget ganske andet – ikke mindst på mindre ”lokationer” - for nu at blive i sproget. Eksempelvis står der i oplægget: *”Børn på alle lokationer skal mødes med høj faglighed, høje ambitioner for det enkelte barn og tværgående helhedsløsninger”* eller *”Forældrene skal have tillid til skolerne i Syddjurs Kommune”*. Begge udsagn har som forudsætning, at sådan er det slet ikke i dag, men det vil den nye struktur sandelig ændre på. Er det fair at nedgøre det hidtidige arbejde for at fremme en anden struktur? I den sammenhæng skal man også ihukomme, at stigningen i *privatskolefrekvensen i Syddjurs Kommune fra 7,8% til 20,4% i årene 2008-2015* (citater fra forslaget) i mindre grad skyldes utilfredshed med folkeskolen, men snarere utilfredshed med den politiske beslutning om at nedlægge tre små folkeskoler. Man kan ikke udelukke, at privatskolefrekvensen øges, hvis strukturændringen nyder fremme. I den tilsyneladende jagt på gode placeringer i de kommunale ranglister kan der her helt utilsigtet opnås en attråværdig plads, som den kommune med flest privatskoler og -elever. Oplæggets ambition om, at *”den lokale folkeskole skal være forældrenes førstevalg”* er nok ikke blandt de mest oplagte konsekvenser af strukturændringsforslaget.

”I oplægget til ny organisering forelægges fem forskellige modeller, hvor skolerne i Syddjurs Kommune samles i 3-4 områder”. (Ja, der står faktisk forelægges - og slet ikke som enestående fejl på de 33 sider, skønt ordet faglighed forekommer 11 gange. - Økonomi er nævnt hele 53 gange, bæredygtig 8 gange, medens ordet pædagogisk forekommer 3 gange. Besparelse er dog kun nævnt 1 gang – hvilket nok skyldes, at 7 ud af de 8 gange, bæredygtig er nævnt, er i forbindelse med økonomi).



”Forslaget går ud på at nedlægge 10 folkeskoler og oprette dem som 3-4 nye skoler – og samtidig at opretholde 10 lokationer i skolefællesskaber”(Citater).

Selv om økonomi er pakket ind i stærkt fremhævede fordele og negligning af ulemper ved stordrift, lader det sig ikke skjule, at skoledistrikterne i visse tilfælde får en størrelse på linje med de nu nedlagte kommuner med afstande på op mod 40 km. Det er næppe sandsynligt (som ønsket) at kunne udnytte en særlig kapacitet som lærer på de yderst liggende lokationer. Dertil er forældreindflydelsen gennem valg til skolebestyrelser reduceret markant. Det demokratiske underskud vokser tilsvarende. Bestyrelsen får øget ansvar for en stor skole og et par mindre lokationer. De overtager således ansvaret for fordelingen af den økonomi, som stilles til rådighed af byrådet, der til gengæld kan frigøre sig selv for de mere ubehagelige følger af reduceret økonomisk råderum. På vandrørene høres godt nok vendinger som *”stærkere ledelser og... større fleksibilitet vil frigøre økonomi til bedre forhold for både elever, lærere og kvaliteten i undervisningen”*. Tvivlere har berettiget svært ved at fæste lid til især den sidste del om at frigøre økonomi til noget bedre, selvom *”Den nye struktur vil reducere udgifterne til ledelse”*..., når signalet fra start af hele projektet har været *”et for dyrt skolevæsen med krav om besparelser og fjernelse fra en plads i den dyre tredjedel af landets folkeskoler”*, så kan den frigjorte økonomi selvsagt ikke bringes i spil på begge områder.

Det anføres, at der er lagt vægt på et parameter som transportforhold i forslagene til skoledistrikter. Vægten består vist mest i, at der ikke er taget stilling til noget som helst på det område, idet det samtidig betones: *”Da der ikke er valgt organiseringsmodel, vil en vurdering af ændringerne i de forventede udgifter til kørsel kræve en omfattende analyse med relativt mange scenarier. Denne analyse er derfor ikke udarbejdet og de økonomiske konsekvenser dermed ikke medtaget.....men det foreslås, at alle elever i Syddjurs Kommune fremadrettet transporteres efter de regler for afstand mellem skole og hjem, der findes i folkeskoleloven”*.

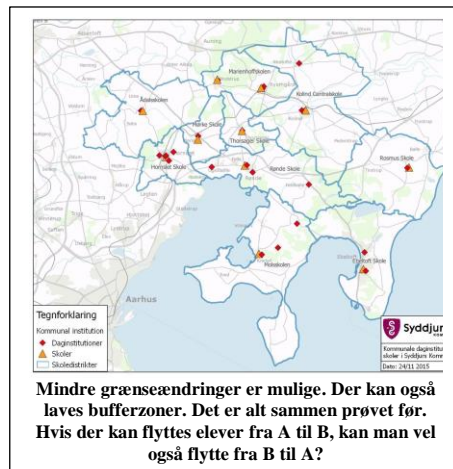
Med de store distrikter er det sandsynligt, at udgifter til elevtransport vokser, selv om skolelovens regler om transport følges. Ingen kan pt. gennemskue størrelsen på udgifter hertil. Hvad, der derimod står krystalklart, er, at de fjernest boende elever fra distriktsskolen får en stærkt forøget skoledag, når transporttiden for fremtiden kan udgøre mellem 12-15% af den daglige skoletid.

Selvom anlægsudgifter ikke påvirker drift i kommunale sammenhænge, er der næppe plads til de ekstra klasser på alle overbygningsskolerne, hvorfor der må imødeses et forbrug af ressourcer her. Alt i alt er der en manko, som gør det vanskeligt at overskue et eventuelt rationale ved gennemførelsen af en sådan gennemgribende strukturændring.

Konklusion

Når præmissen om et skolevæsen blandt landets dyreste tredjedel således ikke holder vand og kommunens kerneydelse rent faktisk høster både anerkendelse for god kvalitet med et prøvegennemsnit i top og stor brugertilfredshed og varen samtidig leveres for en pris i den billige ende i sammenligningen landsgennemsnit, regionsgennemsnit og gruppen af de fremhævede sammenlignelige kommuner: Silkeborg, Thisted, Varde, Hjørring, Sorø, Vejen, Vejle, Vesthimmerland og Holstebro samt Næstved. **Når bortses fra specialundervisningen**, er der god grund til at være varsom med forslag til strukturændringer – ikke mindst når alle er enige om - og med en stærk tro på, at bosætningen vil komme. Byrådet må vel også selv nære håb om at vende situationen, ellers er der da slet ingen grund til at bruge slet så mange ressourcer på at brande kommunen.

En ressourcefordelingsmodel, der er koblet til antallet af elever på en eller anden måde, og evt. mindre ændringer af lokale skoledistriktsgrænser burde i den situation være nok. Der er ingen grund til at save den gren over, hvorpå man selv har sæde. Og det gør man, når man brander sig på (lands-)byer med spændende boligformer, fremtidssikrede skoler, aktivt lokaldemokrati mv. og tilmed har sikret sig dokumentation for gode og attraktive kerneydelser med høj faglighed og god trivsel i smukke og naturlige omgivelser. Syddjurs kommunes allerstørste aktiver i kampen om at tiltrække ressourcestærke børnefamilier er den unikke natur og gode skoler i overskuelige størrelser.



Knebel, den 1. februar 2016

Jørgen Ørgård

Fmd. Borgerforeningen Mols - Distriktsrådet for Mols og Helgenæs